

# TALLER: DIAGNÓSTICO TERRITORIAL Y PLANEACIÓN PARTICIPATIVA

## OBJETIVO

Planificar una actividad de intervención comunitaria, para el levantamiento de información primaria y la sensibilización comunitaria (Evaluación de criterios para elección del área de intervención).

## INTRODUCCIÓN A LA TEMÁTICA DEL TALLER

La intervención comunitaria es una herramienta para recorrer el territorio e identificar problemáticas, potencialidades y fortalezas del mismo, con el objetivo de levantar información primaria que permita analizar las acciones a realizar sobre ciertos espacios que impacten de forma positiva sobre los componentes comunitarios y ambientales del territorio.

Sin embargo, la intervención comunitaria necesita de una adecuada planificación y criterios claros para levantar información que sirva para esas futuras acciones, por lo tanto, es importante identificar las mejores técnicas y herramientas para las actividades de campo.

El presente taller tiene como propósito proveer de herramientas para una adecuada intervención comunitaria y el adecuado levantamiento de información primaria para el análisis que permita la construcción de un proyecto que aporte a solucionar problemáticas o a aprovechar potencialidades del territorio.

*Realiza la lectura del texto que se presenta a continuación:*

## **HERRAMIENTAS PARA IDENTIFICAR, DOCUMENTAR Y REALIZAR ACTIVIDADES DE INTERVENCIÓN COMUNITARIA EN TERRITORIOS DETERMINADOS.**

Información primaria.

Contienen información original, que ha sido publicada por primera vez y que no ha sido filtrada, interpretada o evaluada por nadie más. Son producto de una investigación o de una actividad eminentemente creativa y de campo.

Levantamiento de información primaria, secundaria y terciaria

### **FUENTES DE INFORMACIÓN**

Levantamiento de información

Son todos los recursos que contienen datos formales, informales, escritos, orales o multimedia. Se dividen en tres tipos: primarias, secundarias y terciarias.

Proceso mediante el cual el analista recopila datos e información de la situación actual de un sistema, con el propósito de identificar problemas y oportunidades de mejora.

Como:

### **FUENTES PRIMARIAS**

Contienen información original, que ha sido publicada por primera vez y que no ha sido filtrada, interpretada o evaluada por nadie más. Son producto de una investigación o de una actividad eminentemente creativa.

Componen la colección básica de una biblioteca, y pueden encontrarse en formato tradicional impreso como los libros y las publicaciones seriadas; o en formatos especiales como las micro formas, los video casetes y los discos compactos.

### **FUENTES SECUNDARIAS**

Contienen información primaria, sintetizada y reorganizada. Están especialmente diseñadas para facilitar y maximizar el acceso a las fuentes primarias o a sus contenidos. Componen la colección de referencia de la biblioteca y facilitan el control y el acceso a las fuentes primarias.





Se debe hacer referencia a ellas cuando no se puede utilizar una fuente primaria por una razón específica, cuando los recursos son limitados y cuando la fuente es confiable. La utilizamos para confirmar nuestros hallazgos, ampliar el contenido de la información de una fuente primaria y para planificar nuestros estudios.

### **FUENTES TERCIARIAS**

Son guías físicas o virtuales que contienen información sobre las fuentes secundarias. Forman parte de la colección de referencia de la biblioteca. Facilitan el control y el acceso a toda gama de repertorios de referencia, como las guías de obras de referencia o a un solo tipo, como las bibliografías.

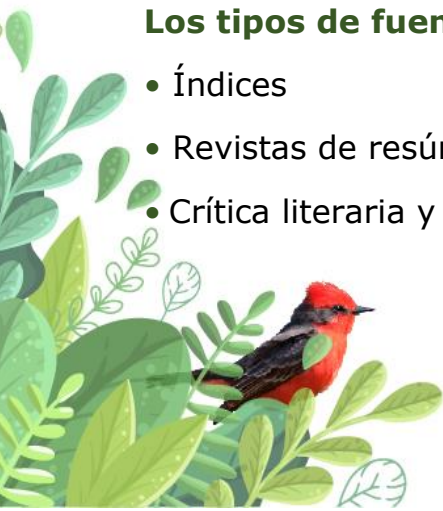
Ejemplos: bibliografías, directorios, enciclopedias y libros, etc.

Los tipos de fuentes primarias son:

- Documentos originales
- Diarios
- Novelas
- Instrumentos musicales
- Minutas
- Entrevistas
- Poesía
- Apuntes de investigación
- Noticias
- Fotografías
- Autobiografías
- Cartas
- Discursos

**Los tipos de fuentes secundarias son:**

- Índices
- Revistas de resúmenes.
- Crítica literaria y comentarios



- Enciclopedias
- Bibliografías
- Fuentes de información citadas en el texto

## **HERRAMIENTAS PARA EL LEVANTAMIENTO DE LA INFORMACION PRIMARIA**

### **ENTREVISTA.**

Consiste en una conversación dirigida con un propósito específico y se basa en un formato de preguntas y respuestas para conocer aspectos como

### **ENCUESTA.**

Es una técnica de recopilación de cantidades masivas de datos e información sobre las opiniones, conductas, actitudes y características de quienes se encuentran involucrados con un sistema, se basa en un formulario.

### **OBSERVACIONES**

El re levantamiento a través de la observación directa se llama re levantamiento dinámico, por cuanto se obtiene lo que realmente hace la persona.

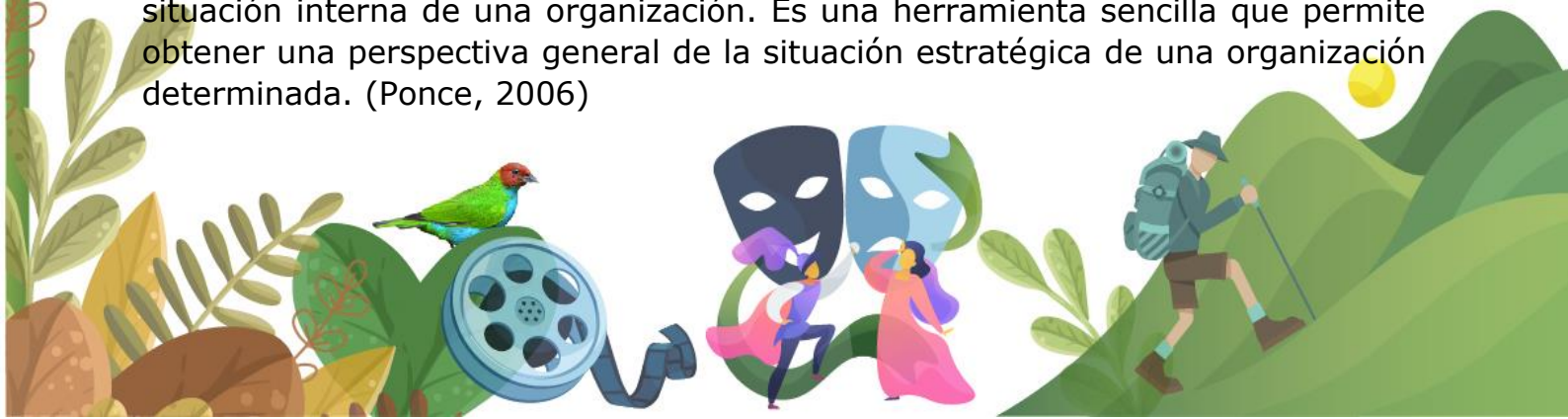
### **SIMULACIÓN**

Es una técnica de re levantamiento de Información dinámica y consiste en hacer circular un documento en un procedimiento y observar cada uno de los pasos y procesos a los cuales es sometido, esto sirve para contrastar con la información relevada por los métodos estáticos.

### **DOFA**

El DOFA es un análisis para realizar una evaluación de tu empresa, proyecto, institución o simplemente de tu vida con el objetivo de crear estrategias de crecimiento y así mismo detectar debilidades y amenazas. En este artículo te contaremos sobre el análisis DOFA como herramienta para tu empresa.

El análisis DOFA es una herramienta de estudio que consiste en realizar una evaluación de los factores fuertes y débiles que en su conjunto diagnostican la situación interna de una organización. Es una herramienta sencilla que permite obtener una perspectiva general de la situación estratégica de una organización determinada. (Ponce, 2006)





## Componentes del análisis DOFA

El análisis DOFA permite elaborar una matriz que identifica unos factores internos y externos que intervienen en el desempeño de una empresa. Las variables internas son fortalezas y debilidades, las externas son oportunidades y amenazas. A continuación, te explicamos en qué consiste cada una de las variables.

**Fortaleza:** reúne elementos positivos de la organización, es decir, son esas capacidades o recursos especiales que la hacen fuerte ante otras empresas.

Un aspecto para determinar las fortalezas de la organización consiste en establecer con claridad una visión, misión y objetivos precisos.

**Debilidades:** se trata de factores negativos que tiene la empresa y generan una posición no favorable comparada con otras organizaciones. Se asocia con el faltante de recursos, con las habilidades no desarrolladas y con la falta de planeación, entre otras.

**Oportunidades:** son factores positivos que resultan favorables y que al momento de ser identificados por la empresa pueden ser aprovechados. Un ejemplo de este factor es la exploración de nuevos mercados o la posibilidad de exportación.

**Amenazas:** son situaciones generadas en el entorno que ponen en riesgo a las organizaciones. Un ejemplo de este factor es el ingreso de nuevos competidores al mercado, productos importados y cambios de la oferta y demanda. (Vásquez, 2016)

Para entender mejor el tema de las variables es importante que conozcas sus diferencias. Así, podrás realizar un mejor análisis DOFA para tu empresa.

Las fortalezas y debilidades son factores que están bajo el control de la organización. Aspectos como el servicio al cliente, las características del producto y la planeación son un ejemplo de ello.

Las oportunidades y amenazas se generan de variables que no dependen de la organización, por ejemplo, factores competitivos y económicos. Sin embargo, los encargados de la organización deben tener la capacidad de enfrentar estas condiciones sin que haya problemas internos.

## CARTOGRAFÍA SOCIAL

La cartografía social permite manejar la información de una manera dinámica y visual a través del mapeo, ayudando a identificar la percepción sobre la manera



como los actores de la comunidad se relacionan con el entorno y las interacciones que se generan con el contexto y el territorio

## TÉCNICAS AUDIOVISUALES

Se utiliza en casos muy especiales (sobre todo en procesos productivos) en los cuales el proceso o procedimiento está construido por un gran número de movimientos, se pueden utilizar películas, videos o cualquier método que permita grabar el proceso y luego someterlo a un análisis detallado

Estadística como instrumento de la investigación.

Los indicadores estadísticos compilados permiten elaborar índices relativos para evaluar y orientar la gestión de institución de información

Su papel principal es funcionar como una herramienta en el diseño de investigación

La Estadística

No existe investigación en la que la estadística no tenga una aplicación

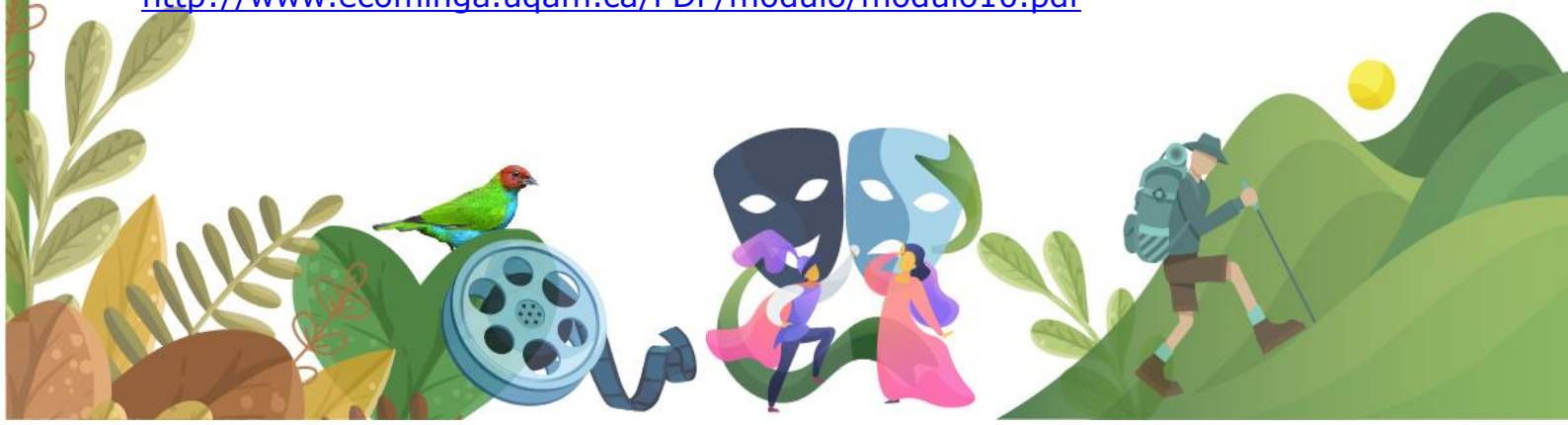
La estadística cuando es usada adecuadamente hace más eficiente las investigaciones

## REFERENCIAS BIBLIOGRAFICAS

Ministerio de Ambiente y Desarrollo Sostenible. 2016. Ruta de emprendimiento Modelos de Negocio Sostenible. Módulo 6: Negocios Verdes Inclusivos y Competitivos.

Montanera & A. 2018. ¿Qué es un Elevator Pitch?  
<https://www.montaner.com/blog/elevator-pitch/>

Villarreal, F., Brunelle, R., Molina, F. y Sauvé, L. (Dir. Sauvé, L. y Orellana, I.).(2015). Gestión comunitaria de proyectos. Módulo 10. Programa de formación de líderes en ecodesarrollo comunitario y salud ambiental. Proyecto Ecominga Amazónica. Montréal: Les Publications du Centr'ERE. Disponible en:  
<http://www.ecominga.uqam.ca/PDF/modulo/modulo10.pdf>





## MATERIAL DE APOYO

Video. Elevator Pitch: Presentaciones efectivas.  
<https://www.youtube.com/watch?v=r8J6oi3afds>

Video. ¿Qué es un Elevator Pitch?  
[https://www.youtube.com/watch?v=iuFnuw5bM9s&feature=emb\\_title](https://www.youtube.com/watch?v=iuFnuw5bM9s&feature=emb_title)

## ECO RETO

Planear y realizar una actividad de campo en el territorio el cual será impactado por el proyecto que se está formulando, para levantar información primaria que permita un análisis completo del territorio y enfocar el proyecto para que genere impactos positivos.

- Fecha de la actividad:
- Duración:
- Lugar:
- Técnicas a utilizar para levantar la información:
- Herramientas:
- Población a impactar:

